



**Жизнь
на вершинах
гор**

Горные растения



Растительный мир гор, где климат слишком суров для деревьев, состоит только из невысоких травянистых растений. Чтобы ограничить потери воды на испарение, горные растения вырабатывают приспособления, как правило, это мелкие листья с толстым непроницаемым покрытием или опушённые.

Эдельвейс — цветок высокогорья



Цветы в меховом наряде. Европейский эдельвейс покрыт плотным одеянием из пушинок, они задерживают на его стеблях солнечное тепло и препятствуют испарению влаги с растения. Встречается только высоко в горах, куда редко ступает нога человека, о нем сочинили множество красивых легенд и историй.

Карликовая ива



В высокогорьях растет карликовая ива – самое маленькое в мире дерево. Тонкий ствол ивы, то прижимающийся к земле, то стелющийся под землей, густо покрыт маленькими, лишь на несколько сантиметров выступающими веточками. Корни дерева располагаются в самом поверхностном, наиболее теплом слое почвы. Благодаря своей низкорослой форме им не страшны сильные холодные ветра.

«Серебряный меч»



«Серебряный меч» растет только на вершинах старых вулканов двух островов, входящих в состав Гавайев. Здесь выпадает всего 7 см осадков в год, и «серебряному мечу» приходится очень долго, до 20 лет, копить воду, чтобы расцвести. Цветение длится несколько недель, после чего растение гибнет

Растения с центральным отоплением



Крошечные побеги альпийских снежных колокольчиков создают столько тепла, что могут растопить снег вокруг себя. Благодаря этому они пробиваются сквозь снег и расцветают в самом начале весны.

Лобелия



Род лобелия насчитывает более 400 видов, сильно отличающихся один от другого. Кроме белой, синей и голубой окраски венчиков, цветки лобелии бывают пурпурными, красными. А произрастает растение кроме грунта еще и в воде.. Самый огромный травянистый вид — лобелия ланурийская высота 10 м — настоящий травяной гигант.

Синяк Вильдпрета



На горе Тейде на Канарских островах произрастает множество местных цветов, которые не встречаются больше нигде в мире. Крупный местный синяк выбрасывает вверх длинные колосовидные соцветия с крошечными цветками для привлечения не большого числа опыляющих насекомых, которые обитают в условиях высокогорья.

Альпийские луга



Альпийские цветы такие яркие? Во-первых, пигменты защищают от сильного ультрафиолетового излучения, во-вторых, яркая окраска и необычно сильный запах цветков – это своеобразная "реклама" для опылителей.

Адаптация цветов



Альпийские цветы адаптировались к жизни в исключительно холодных условиях, и большинство из них может приспособиться к очень скудной почве или же к полному ее отсутствию. Они не могут переносить длительные периоды пребывания в дождливых условиях. Зимой они обычно находят защиту под снегом.

Азорелла трехвильчатая



Горное растение-многолетник из умеренных поясов гор Новой Зеландии. Низкие «подушки» (высота 5-15 см) составлены розетками из красивых зимующих сильно разрезных листьев.

Армерия



В основном это растения гор Средиземноморья. Низкие кустики (10-20 см) с многочисленными линейными темно-зелеными листьями в плотной прикорневой розетке.

Барбарис сибирский



В нашей стране этот кустарник растет только в горах Южной Сибири. На низкогорных склонах их высота может достигать одного метра, а на высокогорных – едва 30 сантиметров. Крупные цветки барбариса сибирского сидят поодиночке в пазухах листьев.

Мак альпийский



Летом высокие каменистые склоны гор расцвечены белыми и желтыми цветками альпийского мака. Крупные, диаметром до шести сантиметров цветки сидят на длинных и тонких стебельках. С раннего утра до позднего вечера, как корзинки подсолнечника, неустанно поворачиваются за солнцем.

Маралий корень



Целители называют левзею (маралий корень) «растением против четырнадцати болезней». Охотники заметили, что во время болезни и перед долгой изнурительной зимовкой горные олени выкапывают корни левзеи из земли. В природе левзея растет на горных лугах, расположенных на высоте 1500-2300 метров над уровнем моря.

Бадан



Глянцевитые блестящие листья бадана остаются зелеными на всем протяжении суровой горной зимы, от морозов они нередко краснеют по краям. Когда в мае растение выбрасывает толстый короткий цветонос с метелкой розовых цветков, старые листья начинают отмирать, а вместо них отрастает молодая ярко-зеленая листва.

Горечавка весенняя



Ранней весной на горных лугах зацветают горечавки. Маленькие растеньица едва возвышаются над подрастающей молодой травой. Стебель каждого из них увенчан крупным ярко-синим цветком. Опыляют горечавку шмели. Вечером цветок горечавки закрывается.

Колокольчик камнеломка



Колокольчик камнеломка представляет собой многолетнее травянистое растение с черноватым корневищем толщиной до 0,5 сантиметра. Корневище сильно ветвится, чтобы удержать растение на осыпающихся каменистых склонах, цепляется корнями за каждую подвернувшуюся расщелину.

Крупка длинно-стручковая



Многолетнее травянистое растение до 9 см высоты. Во время цветения, образует плотные подушковидные ковры, разрастающиеся до 25 см диаметром.

Крупка моховидная



На нескольких квадратных метрах стояла тысяча маленьких контейнеров с сочно-зелеными растениями с уже раскрывающимися ярко-желтыми бутонами. Размер растения - с половинку мелкого яблока. Контейнеры были приготовлены для экспорта в Германию. Построенный, как на парад, полк близнецов в шапочках из мха представлял впечатляющее зрелище.

Гипсофила



Это травянистое растение. Произрастает цветок на известняках. Славится цветок своим необычным цветением. Благодаря тонким стебелькам, образуется густое «облако», которое усыпано мелкими цветочками.

Рододендрон кавказский



Рододендрон кавказский получил название, благодаря территории своего обитания, ведь в природных условиях он растет на Кавказе. Это растение привычно к сложным условиям, так как прекрасно освоилось в предгорьях и горах, способно создавать густые заросли.

Пупавка



Растение в высоту он может достигать 25-60 см. Размер цветка - не более 6 см в диаметре. По внешнему виду пупавка красильная очень похожа на лекарственную ромашку, но главным ее отличием являются лепестки желтого либо оранжевого оттенка. Специфический аромат - особенность этого растения. Цветение можно наблюдать с начала июня по август.

Астрагал - трава жизни



Произрастают они повсеместно, но наиболее распространены в Азии. Лекарственные компоненты, содержащиеся в астрагале, разнятся у разных видов этой травы. Найти эту полезную траву можно на лесных полянах, на полях и лугах.

Дриады



Вечнозеленые, ползучие виды. Декоративны как в период цветения, так и в период плодоношения. Несколько видов имеется в альпийских районах северного полушария. В России — 11 видов, большинство из них растет в Сибири (7), затем следует Дальний Восток (3). На Сахалине и Курилах имеется один вид.

Василек горный



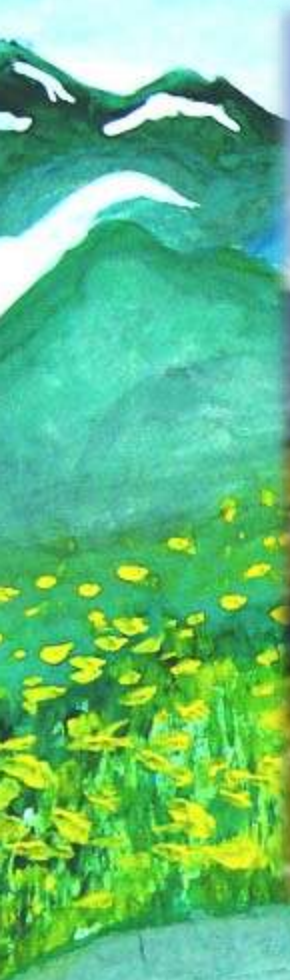
Василек горный имеет длинное, наклонно растущее корневище, заглубленное на 8—10 см. Корневище сильно ветвится, за год прирастает на 5—6 см. На нем в конце лета закладываются почки возобновления следующего года.

Мелколепестник или эригерон



Благодаря большому количеству игольчатых, язычковых лепестков цветок имеет второе имя – мелколепестник. Мелколепестник цветет все лето и до октября. Мелкие опушенные семена быстро созревают. Весь стебель покрыт продолговатыми листьями, прикорневую розетку составляют более округлые писточки.

Молодило



Многолетние травы. Стебли обычно опушённые мелкими железистыми волосками, прямостоячие и неветвистые. Чашелистики мясистые, в основании сросшиеся, Лепестки, всегда длиннее чашелистиков, обычно звёздчато-распростёртые, по краям и снаружи белые, жёлтые, жёлто-зелёные, красные, розовые или пурпурные.